



TABLAS

- Tabla 1.** Personas según la frecuencia del hábito de visitar museos, por Comunidades Autónomas
- Tabla 2.** Personas que han visitado museos en un trimestre, según la tipología del museo que visitaron la última vez, por género y edad
- Tabla 3.** Personas que han visitado museos en un trimestre, según la tipología del museo que visitaron la última vez, por nivel de estudios
- Tabla 4.** Personas que han visitado museos en un trimestre, según las principales razones por las que no aumentaron sus visitas, por género y edad
- Tabla 5.** Personas que han visitado museos en un trimestre, según las principales razones por las que no aumentaron sus visitas, por nivel de estudios
- Tabla 6.** Personas que han visitado museos en un trimestre, según las principales razones por las que no aumentaron sus visitas, por frecuencia del hábito de ir a museos
- Tabla 7.** Personas según la visita a galerías de arte en un año y número de visitas, por Comunidades Autónomas
- Tabla 8.** Personas según la visita a monumentos o yacimientos arqueológicos en un año y número de visitas, por CC.AA.

GRÁFICOS

- Gráfico 1.** Personas según el grado de interés por los museos
- Gráfico 2.** Personas según la frecuencia del hábito de visitar museos
- Gráfico 3.** Personas según la frecuencia del hábito de visitar museos, por nivel de estudios
- Gráfico 4.** Perfil por género de distintos colectivos según su hábito de ir a museos
- Gráfico 5.** Perfil por edad de distintos colectivos según su hábito de ir a museos
- Gráfico 6.** Perfil por nivel de estudios de distintos colectivos según su hábito de ir a museos
- Gráfico 7.** Personas según la visita a museos
- Gráfico 8.** Personas que han visitado museos en un trimestre, según el tipo de día de la última vez que han ido
- Gráfico 9.** Personas que han visitado museos en un trimestre, según la tipología del museo que visitaron la última vez
- Gráfico 10.** Personas que han visitado museos en un trimestre, según el grado de satisfacción de la última vez que han ido
- Gráfico 11.** Personas que han visitado museos en un trimestre, según las principales razones por las que no aumentaron sus visitas
- Gráfico 12.** Personas según la visita a galerías de arte en un año y número de visitas
- Gráfico 13.** Perfil por género de distintos colectivos según el número de visitas a galerías de arte de un año
- Gráfico 14.** Perfil por edad de distintos colectivos según el número de visitas a galerías de arte en un año
- Gráfico 15.** Perfil por nivel de estudios de distintos colectivos según el número de visitas a galerías de arte en un año
- Gráfico 16.** Personas según la visita a monumentos o yacimientos arqueológicos en un año y número de visitas
- Gráfico 17.** Personas según la visita a archivos en un año

El presente capítulo se desglosará en cuatro apartados diferentes. En primer lugar se analizarán los datos relativos a los museos, bien sean de arte o de otro tipo, a los que se ha dedicado un espacio amplio en el proyecto. En segundo lugar, se presentarán unos datos más someros para el caso específico de las galerías de arte, donde este informe se limitará a ofrecer información de asistencia en un año y un análisis de diferentes colectivos en función de sus niveles de visita. A continuación, desde una óptica similar, se analizarán las visitas a monumentos o yacimientos arqueológicos y, finalmente, la asistencia a archivos.

A. Museos

1. Hábitos generales

a) Interés por los museos

El interés que los museos despiertan entre la sociedad española puede considerarse elevado (**gráfico 1**): más de dos tercios de la población le otorgan puntuaciones de interés de 5 o superior, en una escala de 0 a 10. En concreto, hay un 11,8% de la población que muestra un interés máximo por los museos, ya que se sitúan en las puntuaciones más altas de la escala (9 o 10 puntos) y otro 25,5% se posiciona al respecto con un nivel de expectativa bastante alto, con valores de 7 y 8.

b) Hábito de ir a los museos

En el **gráfico 2** puede verse que dicho interés cristaliza en una cifra de personas que tienen el hábito de visitar museos del 37,1%. Este porcentaje se divide casi a partes iguales entre los diferentes tramos de la escala de hábito. Así, se observa que hay un 9,7% de la población que tiene la costumbre de visitar museos más de tres veces al año y que una cifra muy parecida, el 9,9%, los visita dos o tres veces al año. Del mismo orden son los porcentajes de los que sólo acuden a un museo una vez

al año (7,8%) o de los que lo hacen con una frecuencia inferior (9,7%).

El análisis por comunidades autónomas (**tabla 1**) indica que el País Vasco, Cantabria, Canarias y Castilla y León presentan cifras de asistentes a museos bastante por encima de la media mientras que Extremadura, Asturias, la Región de Murcia y la Comunidad Valenciana registran cifras muy inferiores de población con el hábito de ir a museos.

El hábito de acudir a un museo no guarda relación alguna con el género (la cifra de los que acuden es casi la misma en mujeres y varones: 36,8% y 37,1%, respectivamente), pero sí lo hace en parte con la edad: a partir de 20 años el hábito de ir a un museo crece, hasta llegar a los 45 años, donde comienza su declive. A los 55 años el hábito de visita se encuentra ya por debajo de la media y a partir de los 65 las tasas de visita están ya muy lejos de las que se dan en el conjunto de la población. Los resultados detallados sobre esta variable pueden consultarse en la publicación estadística.

Ahora bien, el hecho de visitar un museo guarda estrecha asociación sobre todo con el nivel de estudios. Como puede comprobarse en el **gráfico 3**, entre las personas que no han completado la escolarización básica el porcentaje de quienes dicen ir alguna vez a un museo es de un 11,9%, pero entre las personas con estudios universitarios el hábito alcanza a un 68,5% del colectivo, una cifra muy alta, que dobla el porcentaje global que se registra entre la población total (un 37,1%).

c) Análisis de distintos colectivos según su hábito de ir a museos

Con idea de analizar el perfil de distintos colectivos a tenor de su hábito de visitar museos se ha procedido a segmentar la población en cuatro grandes colectivos: a) aquellos que no van nunca o casi nunca a un museo; b) quienes lo visitan con una frecuencia inferior a una vez al año; c) quienes acuden con una frecuencia de entre una y tres veces al año y d) quienes visitan museos más de tres veces al año.

Gráfico 1 Personas según el grado de interés por los museos

% sobre el total de la población

Base, en miles de personas: 34.422

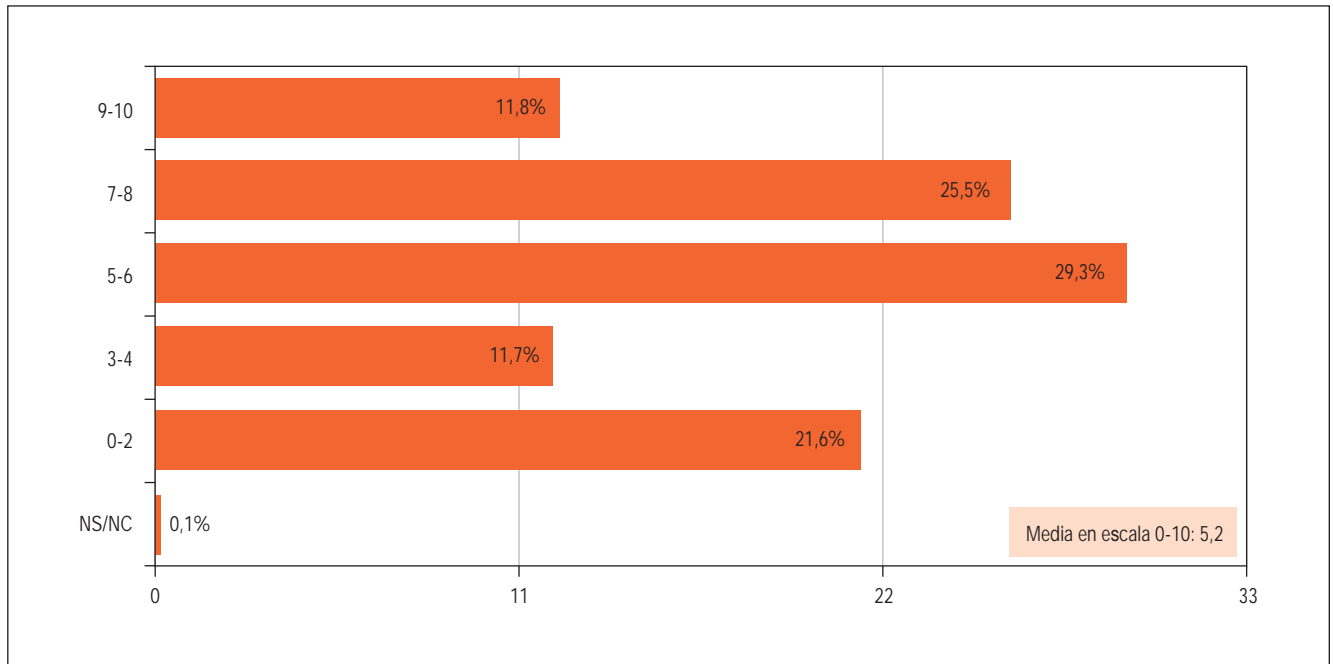


Gráfico 2 Personas según la frecuencia del hábito de visitar museos

% sobre el total de la población

Base, en miles de personas: 34.422

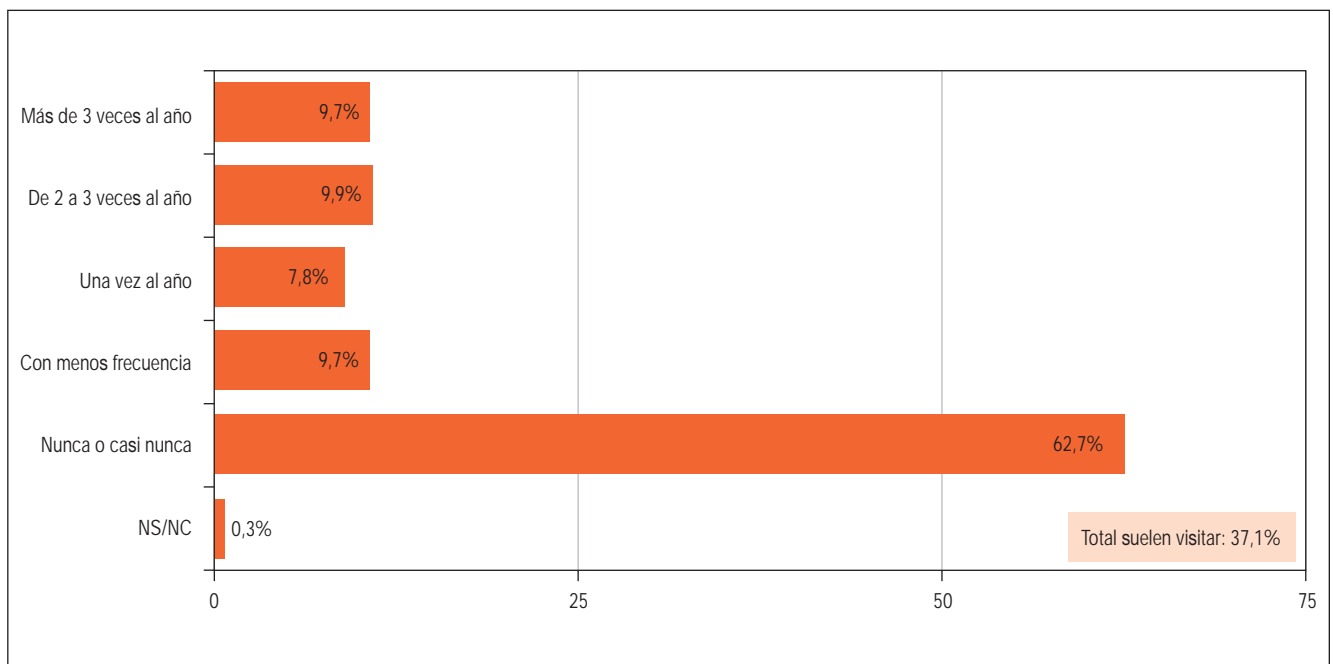


Tabla 1 Personas según la frecuencia del hábito de visitar museos, por Comunidades Autónomas

	% horizontal sobre la población							Base total, en miles de personas: 34.422
	Total (miles)	Total suelen visitar	Más de 3 veces al año	De 2 a 3 veces al año	Una vez al año	Con menos frecuencia	Nunca o casi nunca	NS/NC
Total	34.422	37,1	9,7	9,9	7,8	9,7	62,7	0,3
Comunidad Autónoma								
Andalucía	6.073	34,8	7,2	7,7	6,5	13,4	65,1	0,2
Aragón	1.008	41,4	10,7	11,1	7,9	11,7	58,2	0,3
Asturias (Principado de)	933	20,7	1,4	4,1	8,0	7,2	78,8	0,5
Canarias	1.499	45,6	10,1	11,5	10,9	13,1	54,1	0,2
Cantabria	470	52,8	14,3	14,3	12,7	11,5	47,0	0,2
Castilla y León	2.133	44,6	14,5	12,8	9,4	7,9	55,2	0,2
Castilla-La Mancha	1.448	24,5	6,0	8,2	3,9	6,4	75,1	0,4
Cataluña	5.367	43,0	14,9	12,5	8,7	6,9	56,0	1,0
Comunidad Valenciana	3.531	28,0	7,7	7,8	6,1	6,4	71,8	0,2
Extremadura	904	20,1	3,1	3,3	4,2	9,5	79,4	0,6
Galicia	2.402	38,2	10,6	11,0	7,2	9,4	61,6	0,1
Islas Baleares	700	34,3	7,6	12,3	6,7	7,7	65,5	0,3
Madrid (Comunidad de)	4.509	35,4	9,5	8,3	7,2	10,4	64,5	0,1
Murcia	949	26,8	6,1	7,5	5,1	8,1	72,7	0,4
Navarra (Comunidad Foral de)	462	43,7	8,1	8,4	12,5	14,7	56,0	0,4
País Vasco	1.807	54,5	11,4	17,2	14,3	11,6	45,5	0,0
Rioja (La)	227	43,5	13,6	9,9	8,8	11,2	56,1	0,3

El análisis de los perfiles de estos colectivos es el siguiente:

- Apenas hay diferencias al analizar el perfil por sexo; sólo se aprecia que entre los que suelen asistir con mayor frecuencia (más de tres veces al año) hay una ligerísima sobrerrepresentación de los hombres, tres puntos por encima de su peso poblacional, mientras que entre los que lo suelen hacer con una frecuencia inferior a una vez al año, predominan algo más las mujeres (gráfico 4).
- Respecto a la edad, debe decirse que quienes tienen un hábito más frecuente, ya sea de una a tres veces al año o más de tres veces al año, presentan un perfil algo más joven, con más peso de las personas sobre todo de entre 25 y 44 años, en detrimento fundamentalmente de las personas de mayor edad (65 y más). El público que suele ir de vez en cuando (con frecuencia inferior a la anual), tiene ya un perfil algo más envejecido,

muy parecido al del conjunto de la población (gráfico 5).

- Determinante también resulta el nivel de estudios. En el gráfico 6 puede verse que los que tienen el hábito de ir a los museos (y tanto más cuanto con más frecuencia asisten) se caracterizan por su más elevado nivel de estudios, con fuerte presencia de universitarios. Así, el 32,6% de quienes suelen visitar museos más de tres veces al año son universitarios. En este colectivo, además, la presencia de personas sin estudios (sin completar escolarización básica o con educación básica sin título) es mínima (sólo de un 9% cuando estos dos grupos suponen el 27,7% de la población).

2. Asistencia a museos

Los datos sobre hábito que se han analizado en el capítulo anterior permiten conocer el patrón general de

Gráfico 3 Personas según la frecuencia del hábito de visitar museos, por nivel de estudios

% horizontal sobre el total de la población

Base, en miles de personas: 34.422

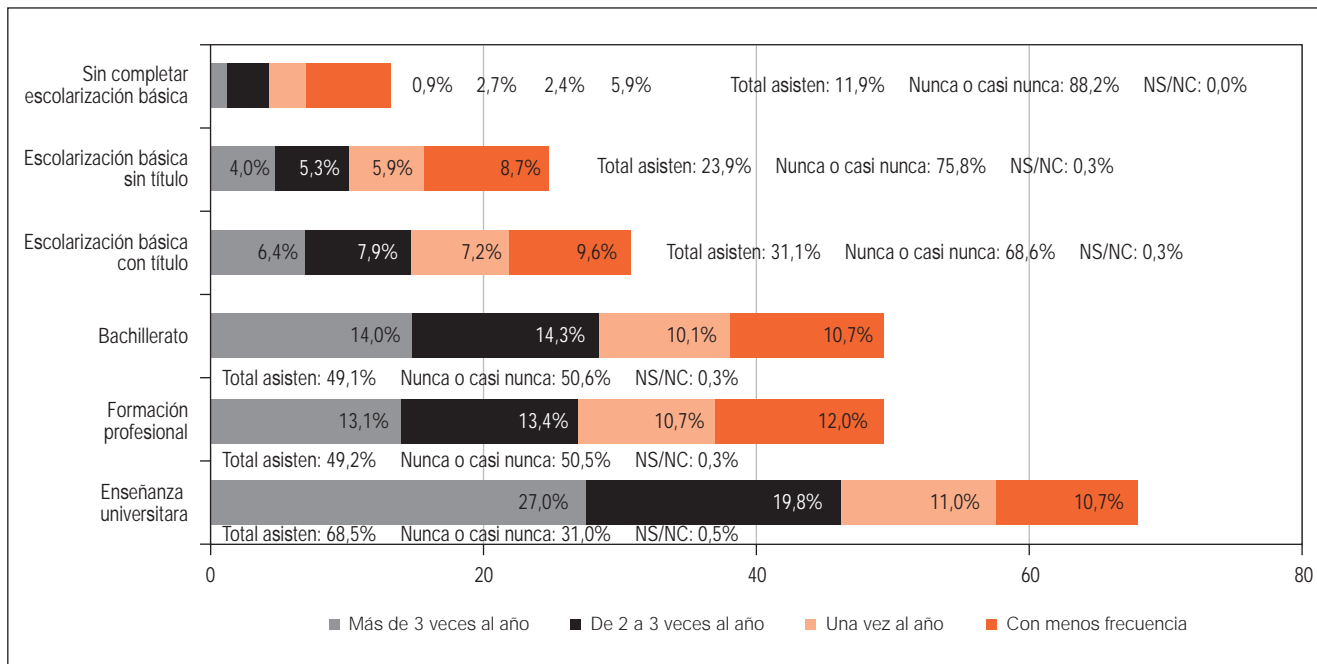


Gráfico 4 Perfil por género de distintos colectivos según su hábito de ir a museos

% vertical sobre colectivos

Base total, en miles de personas: 34.422

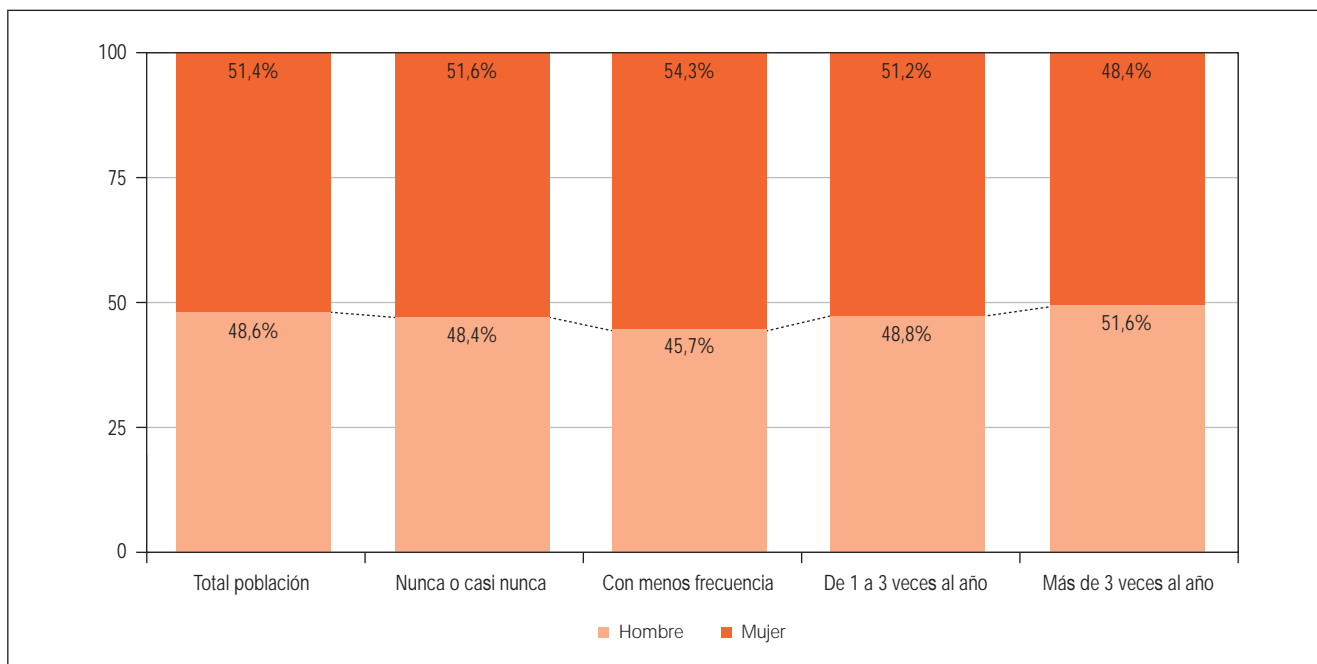


Gráfico 5 Perfil por edad de distintos colectivos según su hábito de ir a museos

% vertical sobre colectivos

Base total, en miles de personas: 34.422

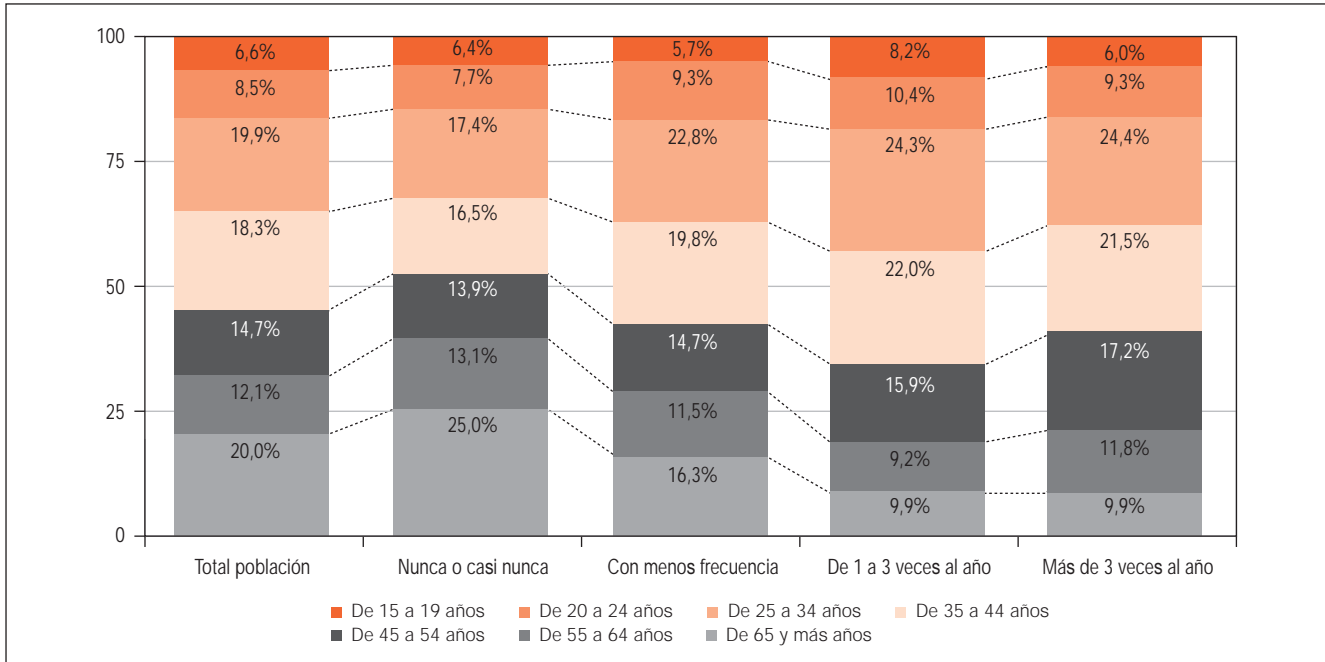
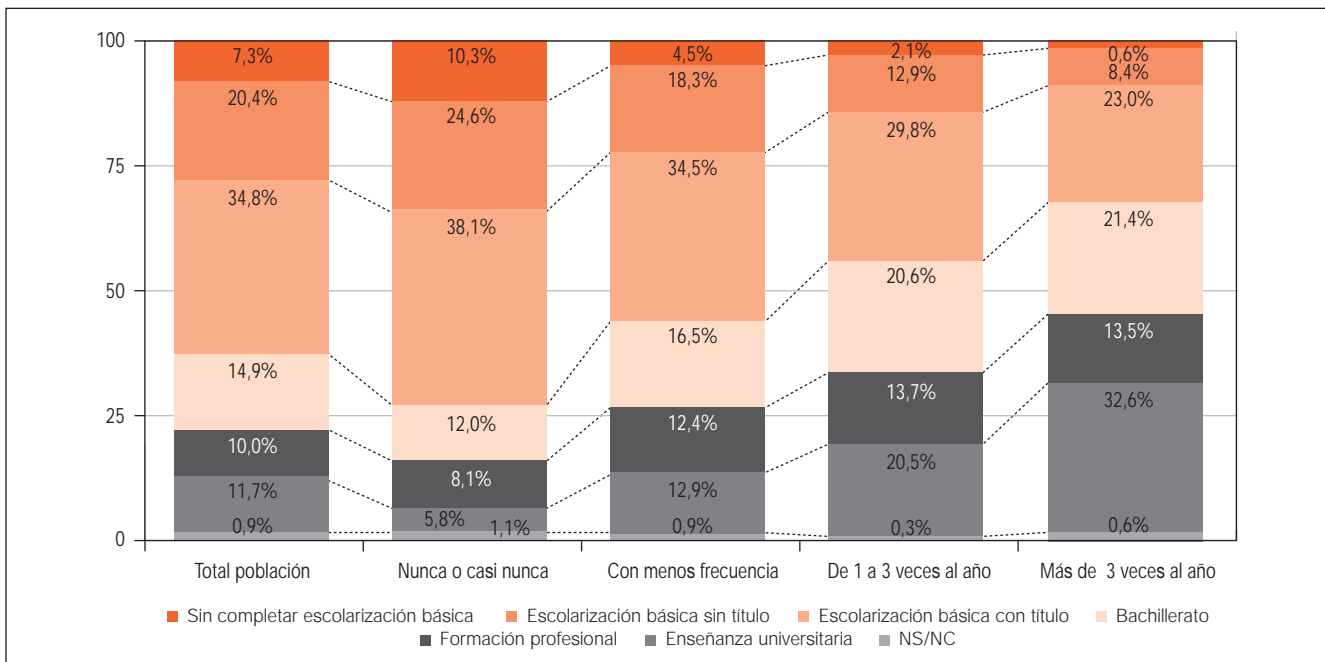


Gráfico 6 Perfil por nivel de estudios de distintos colectivos según su hábito de ir a museos

% vertical sobre colectivos

Base total, en miles de personas: 34.422



comportamiento de la población española en lo relativo a la visita de museos. Como otras actividades, también en el caso de los museos se procedió a realizar mediciones sobre los niveles específicos de práctica, más allá de ese marco genérico que supone el hábito. Por este motivo, se preguntó a los entrevistados acerca del momento en el que realizaron su última visita a un museo, considerándose esta respuesta el nivel más preciso de medición de la práctica o asistencia, ya que está referido a un momento temporal determinado y reconocible.

Estos datos sobre la asistencia concreta son los que se presentan a continuación. Se analizará en primer lugar la asistencia, para conocer luego algunas características básicas de dicha asistencia (día y tipo de museo); se continuará con un pequeño análisis de la valoración que la última visita realizada ha obtenido entre la población y, finalmente, se presentarán los motivos que los visitantes alegan para no visitar museos aún con mayor frecuencia.

a) Indicadores de asistencia

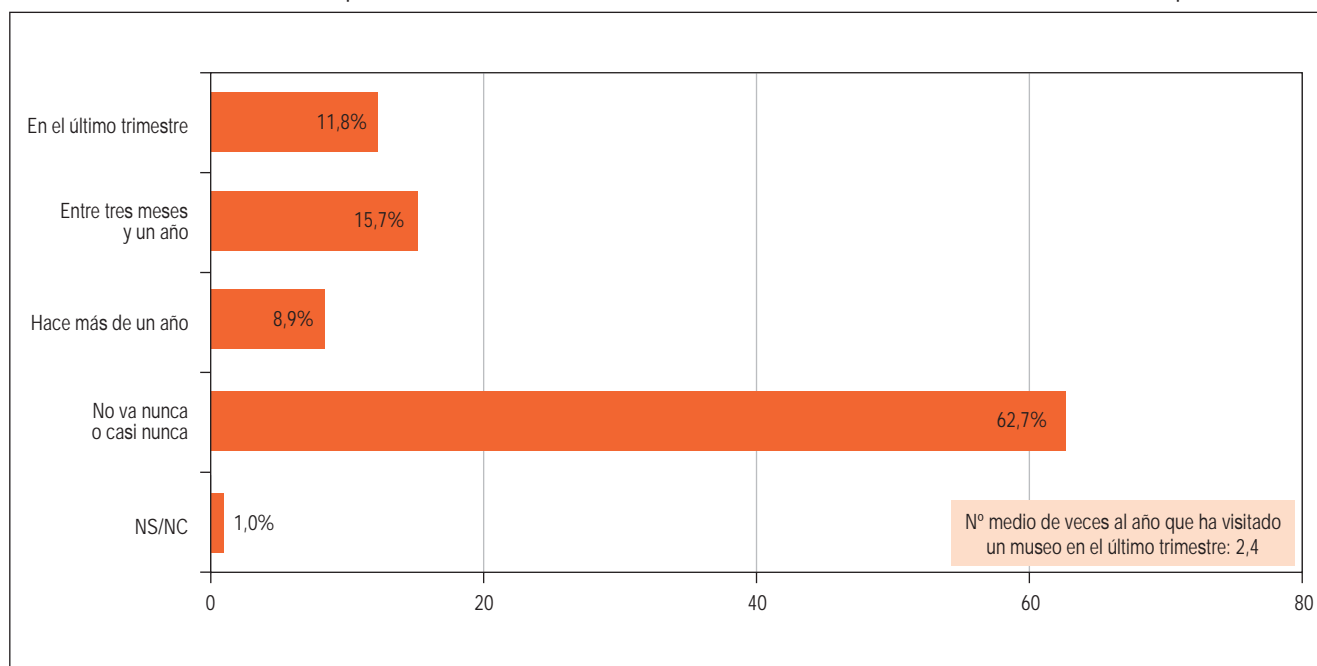
El gráfico 7 recoge el momento en que se produjo la última asistencia a un museo. El gráfico pone también de manifiesto algo que ya pudo observarse al analizar los hábitos que enmarcan esta práctica: los porcentajes de asistentes se reparten entre los distintos períodos temporales de forma relativamente equitativa. Así, un 11,8% de la población había realizado alguna visita a un museo en el último trimestre, un 15,7% hace entre tres meses y un año y un 8,9% realizó su última visita hace ya más de un año. También en las pautas de hábito se puso de manifiesto que los colectivos con altas frecuencia de visita y bajas frecuencia de visita tenían similar peso porcentual, sin que ningún colectivo tenga una relevancia muy superior a los restantes.

Los indicadores de asistencia no sólo son coherentes a nivel global con los hábitos de comportamiento que

Gráfico 7 Personas según la visita a museos

% sobre el total de la población

Base, en miles de personas: 34.422



los enmarcan y animan, sino que también cabe encontrar similar relación en lo relativo a diversas variables sociodemográficas. Por este motivo, para no incurrir en redundancia, el análisis de la asistencia según variables sociodemográficas no se incluye en este informe. Sin embargo, si lo desea, el lector podrá encontrar dichos datos en los resultados detallados de la publicación estadística.

Tomando exclusivamente como base a aquellas personas que declararon haber ido a un museo en el último trimestre, se preguntó por el número concreto de visitas en dicho período. Esta acotación se realizó con objeto de acercar el momento de la información al instante de la entrevista, facilitando así el recuerdo y la precisión de la respuesta. La información se ha incluido en la base del mismo gráfico 7. Como puede verse, el número medio de veces que se ha visitado un museo en un trimestre es de 2,4 veces por persona.

b) Características de la asistencia

Tanto el día de la semana en que se produce la práctica como el tipo de museo son informaciones que se han obtenido apelando a la última ocasión en que se produjo una visita, siempre y cuando ésta hubiera ocurrido en el último trimestre. De nuevo es la idea de acercar el momento temporal de la práctica y procurar un recuerdo correcto lo que justifica esta metodología de recogida de información.

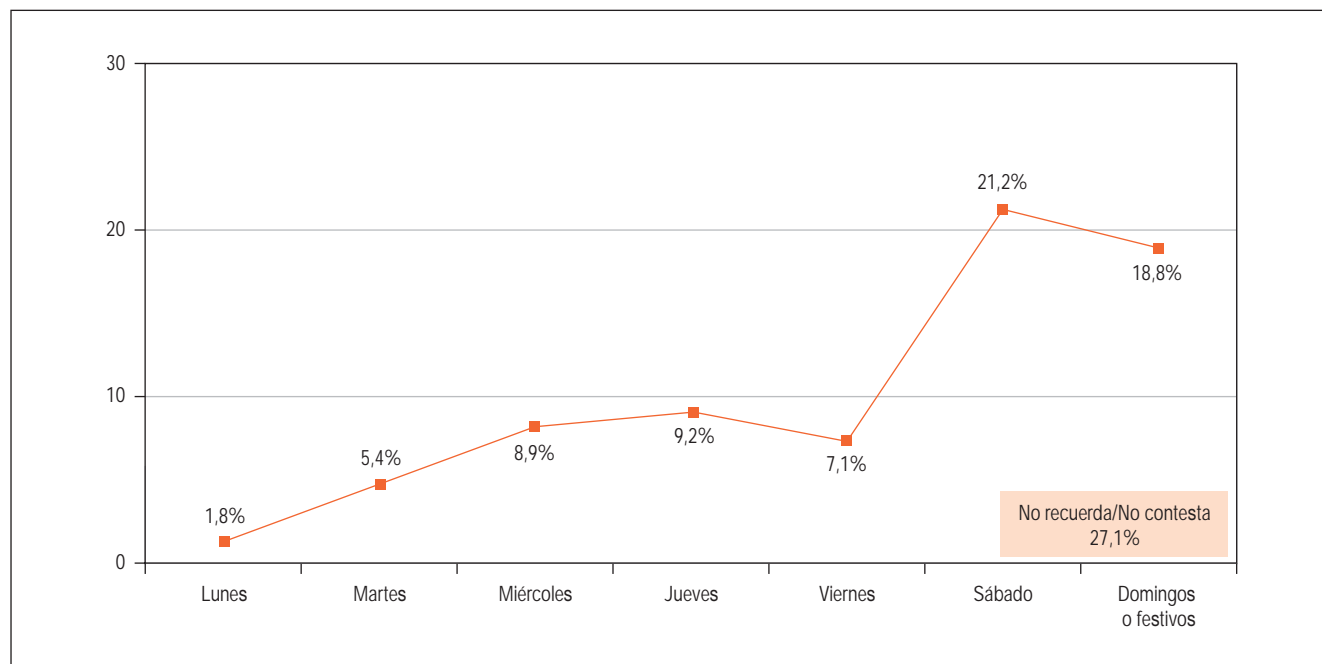
Respecto a la última asistencia propiamente dicha realizada en el último trimestre, los días del fin de semana son principalmente los elegidos para visitar un museo, y más concretamente los sábados (gráfico 8). A principios de semana los niveles de asistencia son muy bajos, probablemente debido en parte a que muchos de ellos se encuentran cerrados al público (generalmente, los lunes).

Los museos de arte, tal y como se muestra en el gráfico 9, son los más visitados: más de la mitad de los

Gráfico 8 Personas que han visitado museos en un trimestre, según el tipo de día de la última vez que han ido

% sobre el total de visitantes en el último trimestre

Base, en miles de personas: 4.073



entrevistados (52%) acudió la última vez en los últimos tres meses a un museo de este tipo, mientras que un 16,6% visitó uno de arqueología e historia. El resto de museos acogen a un público más minoritario.

A continuación se analizará la preferencia por los distintos tipos de museos entre los distintos grupos de población:

- Los hombres visitan relativamente más los museos de arqueología e historia, de historia natural y ciencias naturales y de etnografía y antropología mientras que las mujeres se decantan más por los museos de arte y los especializados (dedicados en exclusiva a repasar todos los aspectos de un solo tema) (tabla 2).
- Respecto a la edad, lo fundamental es la mayor asistencia relativa de los más mayores (a partir de 45 años) a los museos de arte, mientras que

los más jóvenes (menos de 24) destacan por acudir más a los de arqueología e historia, lo que probablemente se explique, al menos en parte, por el hecho de que estas visitas formen parte de sus obligaciones escolares o académicas (tabla 2).

- Las personas con estudios universitarios (tabla 3) muestran preferencia evidente por los museos de arte y los visitan en mayor medida que otros colectivos. Por el contrario, los museos de arqueología e historia son comparativamente más preferidos por personas con estudios de Formación Profesional y de Bachillerato. Los de ciencia y tecnología también se prefieren más por parte de personas con Formación Profesional, al igual que los de historia natural y los de ciencias naturales y etnografía y antropología.

Gráfico 9 Personas que han visitado museos en un trimestre, según la tipología del museo que visitaron la última vez

% sobre el total de visitantes en el último trimestre

Base, en miles de personas: 4.073

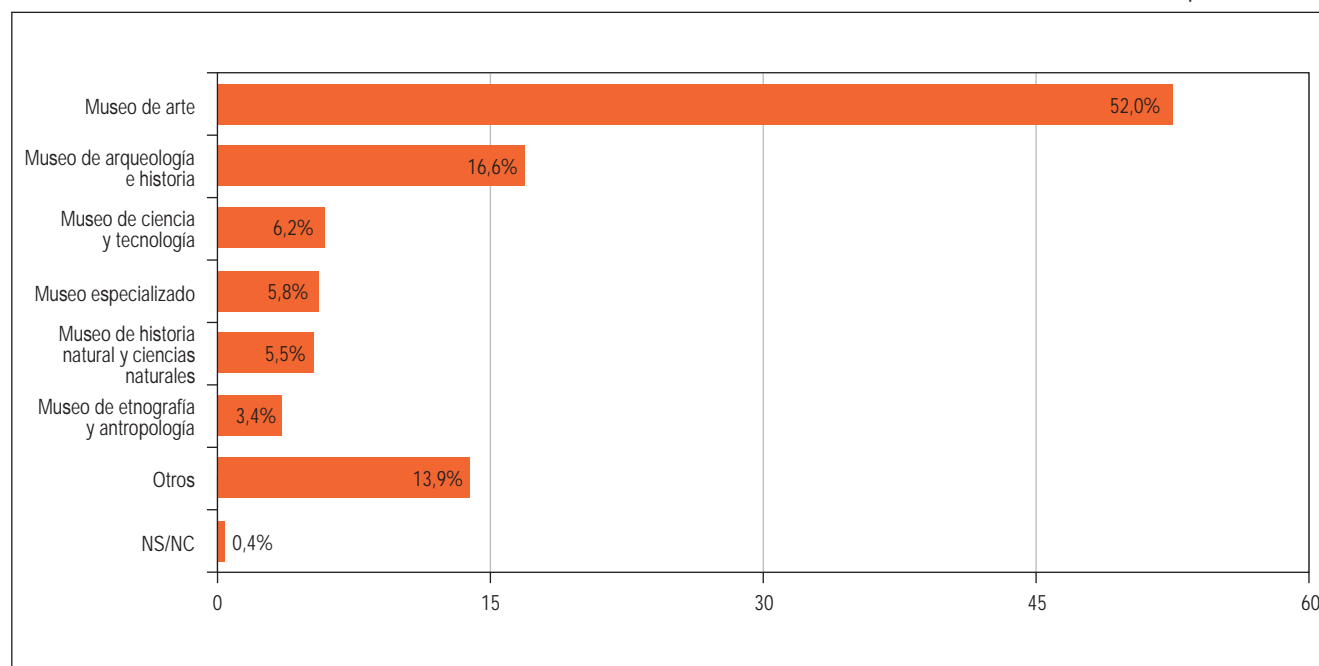


Tabla 2 Personas que han visitado museos en un trimestre, según la tipología del museo que visitaron la última vez, por género y edad

% vertical sobre visitantes en el último trimestre

Base, en miles de personas: 4.073

	GÉNERO			EDAD						
	Total	Hombre	Mujer	De 15 a 19 años	De 20 a 24 años	De 25 a 34 años	De 35 a 44 años	De 45 a 54 años	De 55 a 64 años	De 65 y más años
Total de visitantes en un trimestre (miles)	4.073	2.018	2.055	266	390	1.024	887	692	434	381
Museo de arte	52,0	48,6	55,4	42,5	51,5	51,3	46,5	58,5	56,2	57,5
Museo de arqueología e historia	16,6	18,9	14,3	26,8	20,6	14,3	19,9	11,9	12,7	16,6
Museo de ciencia y tecnología	6,2	6,6	5,8	8,3	6,7	5,7	6,6	7,7	4,1	6,2
Museo especializado	5,8	4,6	7,0	4,0	4,8	6,0	4,7	5,2	6,4	1,8
Museo de historia natural y ciencias naturales	5,5	6,3	4,8	7,0	4,7	6,6	5,7	4,2	1,6	3
Museo de etnografía y antropología	3,4	4,0	2,9	3,8	1,2	5,1	2,8	4,4	9,7	6,9
Otros	13,9	13,3	14,6	9,7	13,1	15,7	17,8	11,0	10,1	14,3
NS/NC	0,4	0,4	0,4	-	-	1,3	-	0,4	0,2	-

Tabla 3 Personas que han visitado museos en un trimestre, según la tipología del museo que visitaron la última vez, por nivel de estudios¹⁾

% vertical sobre visitantes en el último trimestre

Base, en miles de personas: 4.073

	NIVEL DE ESTUDIOS					
	Total	Escolarización básica sin título	Escolarización básica con título	Bachillerato	Formación Profesional	Enseñanza Universitaria
Total de visitantes en un trimestre (miles)	4.073	405	940	857	503	1.298
Museo de arte	52	54	49,5	52,9	40,8	57,7
Museo de arqueología e historia	16,6	14,5	17,2	18,7	22	14,1
Museo de ciencia y tecnología	6,2	5,8	7	3,7	9,4	6
Museo especializado	5,8	8,1	5,8	5,1	3,9	5,3
Museo de historia natural y ciencias naturales	5,5	5,2	6,4	4,3	10,1	3,5
Museo de etnografía y antropología	3,4	2,4	3,2	4,1	7,8	2
Otros	13,9	12,5	12,1	13	15,5	15,9
NS/NC	0,4	-	0,2	0,8	0,9	0,2

¹⁾ No se ofrecen datos para el colectivo "sin completar escolarización básica", por falta de base estadística para el análisis.

c) Percepciones sobre la visita

En general, la última visita por parte del público que ha asistido en el último trimestre a un museo es valorada muy positivamente: el 33,1% de los visitantes lo califica con una nota de 9 o 10 y hasta un 48,7% con un 8 o 7. Con puntuaciones de 7 o inferior en una escala de 0 a 10 aparece tan sólo el 15,7 de las personas que en el último trimestre acudieron a museos (gráfico 10). Aunque no aparece en el gráfico 10 precisamente por tratarse de un dato tan pequeño, puede decirse que tan sólo un 1,7% da puntuaciones que no alcanzan el 5, punto medio de la escala, lo que pone de relieve el alto nivel de satisfacción con la visita.

d) Barreras a una mayor asistencia a museos

Finalmente, se hará un análisis de las barreras que impiden que el público asistente realice aún más visitas a los museos.

El gráfico 11 indica que el tiempo se perfila como factor clave: más de un tercio del público que ha visitado un museo en los tres últimos meses alega la "falta de tiempo" como motivo por el que no va más a los museos (34,8% de menciones). Otro motivo importante es la escasa oferta de museos en la zona en la que vive o un cierto desinterés por falta de variedad o por tener que acudir otra vez al mismo museo: un 17,8% alude a razo-

Gráfico 10 Personas que han visitado museos en un trimestre, según el grado de satisfacción de la última vez que han ido

% sobre el total de visitantes en el último trimestre

Base, en miles de personas: 4.073

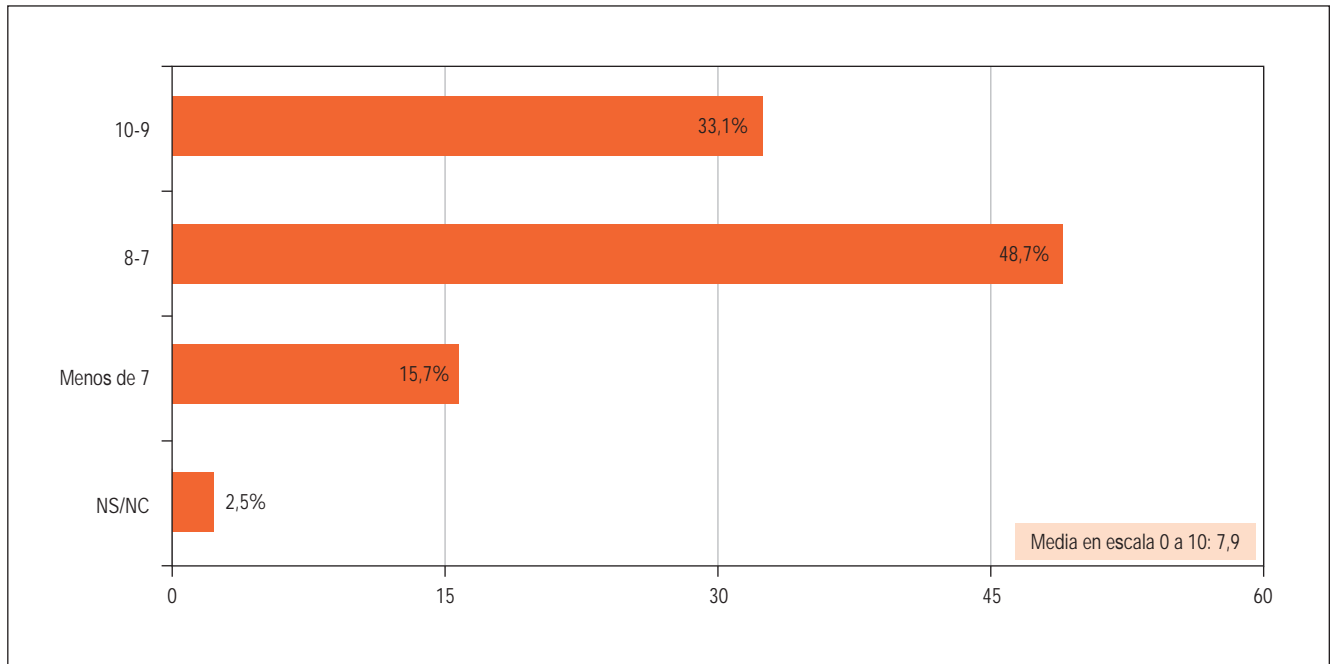
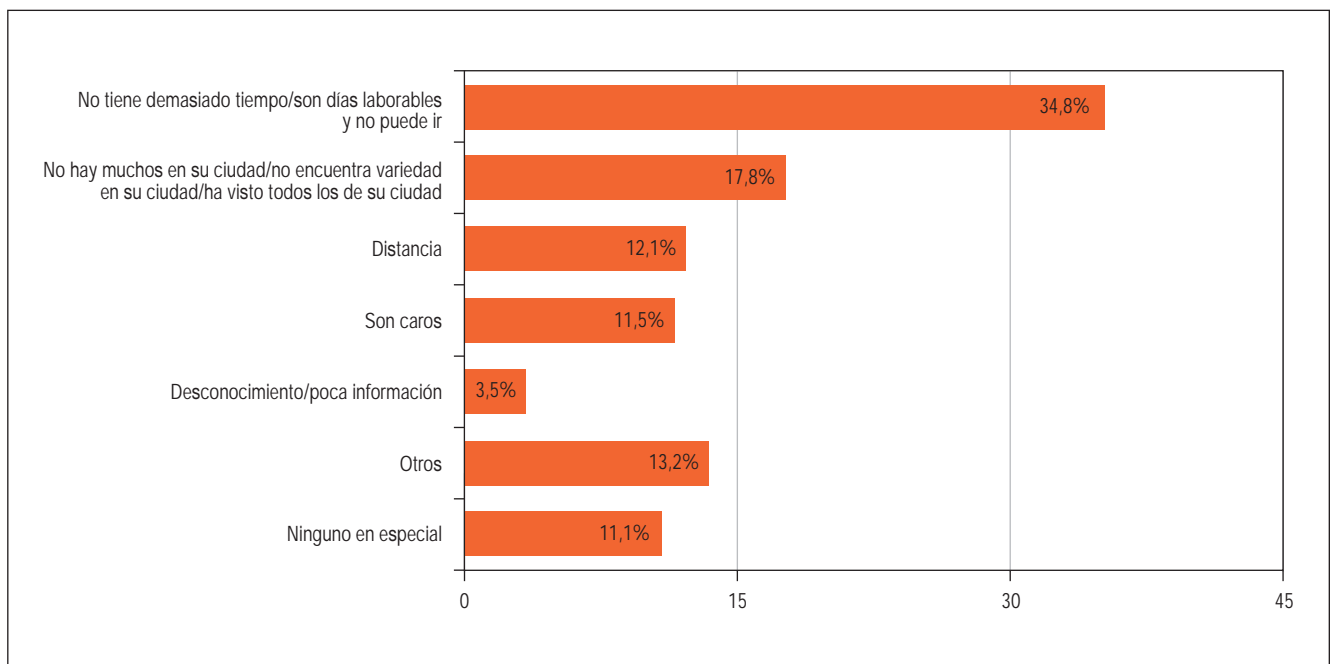


Gráfico 11 Personas que han visitado museos en un trimestre, según las principales razones por las que no aumentaron sus visitas

% sobre el total de visitantes en el último trimestre. Respuesta múltiple

Base, en miles de personas: 4.073



nes de este tipo. La distancia es un argumento utilizado por el 12,1% de los que asistieron a un museo en el trimestre anterior, una proporción muy cercana al 11,5% que arguye que “son caros” como cuarto motivo importante para no ir aún más. El resto de las menciones alcanzan cifras porcentuales muy bajas y se han agregado, por lo general, bajo el epígrafe “otros”.

Dependiendo del segmento poblacional considerado, estas razones a veces cambian:

- Son más las mujeres que los varones quienes citan más a menudo el precio como razón de no asistir a los museos más a menudo (tabla 4).
- Teniendo en cuenta la edad, la falta de tiempo es un argumento esgrimido en mayor medida por las personas de entre 25 y 54 años; sin duda el inicio de la etapa laboral supone tener algo menos de tiempo para visitar museos. Los argumentos de distancia, unidos al hecho de que los museos que están cerca ya se han visto, son citados en mayor medida por el público más joven, de entre 14 y 19 años, quienes también citan en mayor medida todas aquellas razones que apelan al grado de atractivo del museo (“no le atraen” o “son aburridos, poco entretenidos”), que por lo

general han sido incluidas en el epígrafe de “otros”, al recoger cifras porcentuales muy bajas. Finalmente, las principales alusiones al precio se encuentran entre personas de 55 a 64 años (tabla 4).

- El nivel de estudios da lugar también a argumentaciones diferentes (tabla 5). Con un mayor nivel de estudios se relaciona una menor disponibilidad de tiempo. Sin embargo, cuestiones de lejanía o falta de acceso a una oferta más amplia/variada se producen en mayor medida entre personas con menor nivel de estudios. Finalmente, la alusión al cuarto gran motivo, el precio, se da más entre personas que tienen una educación básica sin título.
- Son las personas que más tienen el hábito de ir a los museos las que citan la falta de tiempo como principal argumento para no ir aún más. El hecho de que no haya muchos en su ciudad/no encontrar variedad/ha visto todos los de su ciudad es una razón que esgrimen fundamentalmente las personas que van menos de una vez al año a un museo, quienes sin embargo citan menos el precio como barrera o freno de este hábito (tabla 6).

Tabla 4 Personas que han visitado museos en un trimestre, según las principales razones por las que no aumentaron sus visitas, por género y edad

% vertical sobre visitantes en el último trimestre

Base, en miles de personas: 4.073

	GÉNERO			EDAD						
	Total	Hombre	Mujer	De 15 a 19 años	De 20 a 24 años	De 25 a 34 años	De 35 a 44 años	De 45 a 54 años	De 55 a 64 años	De 65 y más años
Total de visitantes en un trimestre (miles)	4.073	2.018	2.055	266	390	1.024	887	692	434	381
No tiene demasiado tiempo/son días laborables y no puedo ir	34,8	35,7	33,9	22,1	30,5	41,8	37,5	40,9	28,5	18,6
No hay muchos en su ciudad/no encuentra variedad en su ciudad/ha visto todos los de su ciudad	17,8	16,7	18,9	23,7	17,2	18,2	14,4	19,1	16,9	20
Distancia	12,1	11,8	12,4	16,1	14,2	12,2	13,6	7	13	12,2
Son caros	11,5	8,8	14,2	8,6	13,8	9,9	8,4	13,8	16,0	13,5
Desconocimiento/poca información	3,5	3,7	3,3	2,3	7,9	5,1	3,0	0,9	4,5	0,2
Otros	12,5	11,8	13,3	22,6	16,1	9	11	8,9	8,6	26,1
Ninguno en especial	11,1	13,8	8,6	6,8	4,4	9,8	13,7	11,5	14,5	14,1

Tabla 5 Personas que han visitado museos en un trimestre, según las principales razones por las que no aumentaron sus visitas, por nivel de estudios¹⁷

% vertical sobre visitantes en el último trimestre Base, en miles de personas: 4.073

	Total	NIVEL DE ESTUDIOS				
		Escolarización básica sin título	Escolarización básica con título	Bachillerato	Formación Profesional	Enseñanza Universitaria
Total de visitantes en un trimestre (miles)	4.073	405	940	857	503	1.298
No tiene demasiado tiempo/son días laborables y no puedo ir	34,8	24,1	31,5	35,7	37,1	39,9
No hay muchos en su ciudad/no encuentra variedad en su ciudad/ha visto todos los de su ciudad	17,8	19,7	19,5	16,9	19,6	15,8
Distancia	12,1	10,1	14	15,8	15,5	7,5
Son caros	11,5	16,1	10,9	9,8	10,8	11,1
Desconocimiento / poca información	3,5	1,6	2,1	3,4	3,5	4,8
Otros	12,5	20,4	15,9	12	8,1	9,4
Ninguno en especial	11,1	11,1	12,3	8,4	9,9	13,1

¹⁷ No se ofrecen datos para el colectivo "sin completar escolarización básica", por falta de base estadística para el análisis.

Tabla 6 Personas que han visitado museos en un trimestre, según las principales razones por las que no aumentaron sus visitas, por frecuencia del hábito de ir a museos

% vertical sobre visitantes en el último trimestre Base, en miles de personas: 4.073

	Total	FRECUENCIA DE ASISTENCIA		
		Menos de una vez al año	De 1 a 3 veces al año	Más de 3 veces al año
Total de visitantes en un trimestre (miles)	4.073	143	1.511	2.420
No tiene demasiado tiempo/son días laborables y no puedo ir	34,8	21,2	33,1	36,6
No hay muchos en su ciudad/no encuentra variedad en su ciudad/ha visto todos los de su ciudad	17,8	30	17,1	17,5
Distancia	12,1	14,4	15,9	9,6
Son caros	11,5	5,7	10,8	12,3
Desconocimiento / poca información	3,5		3,5	3,7
Otros	12,5	11,5	15,8	10,6
Ninguno en especial	11,1	16,5	9,7	11,7

B. Galerías de arte

1. Asistencia a galerías de arte

Se realizó una pregunta para conocer el porcentaje de personas que habían visitado una galería de arte en el último año.

El gráfico 12 pone de relieve que un 82,1% de la población no había realizado visita alguna a galerías de arte

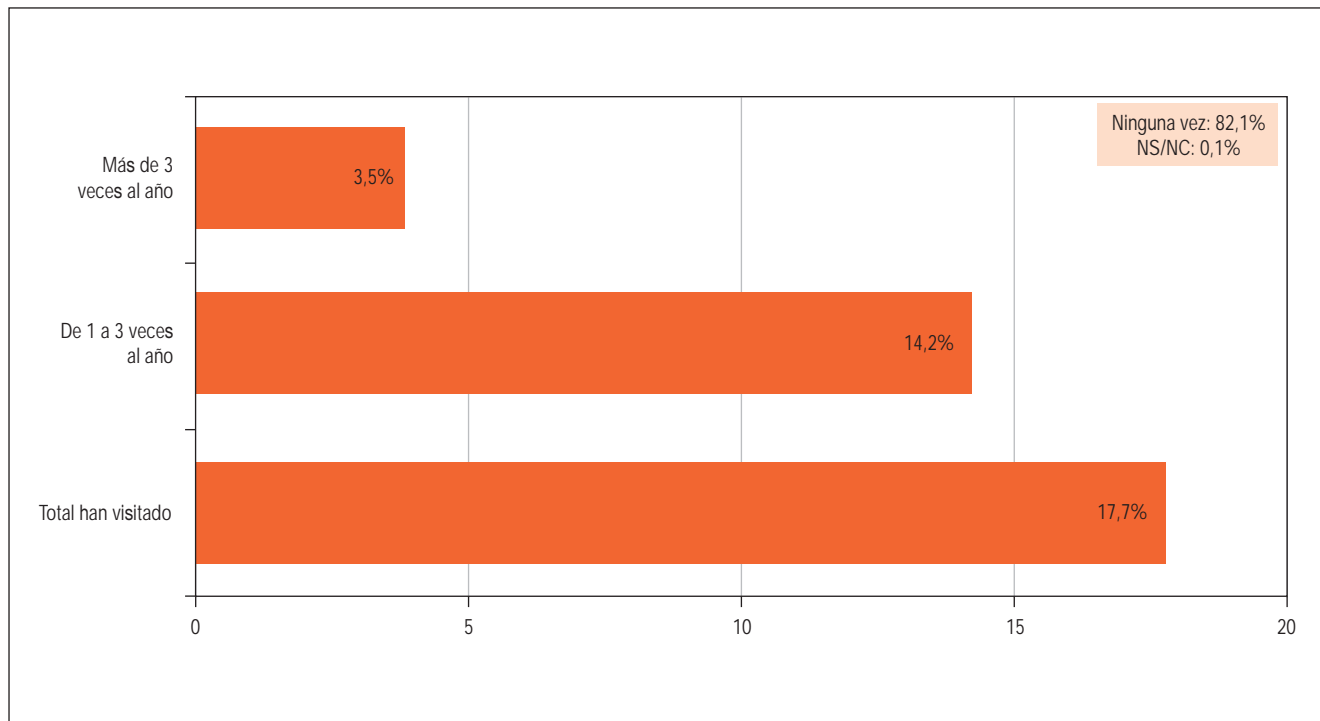
en el último año. Entre los que sí fueron, puede comprobarse que lo más habitual es asistir entre una y tres veces al cabo del año. Comportamientos de visita más asiduos son ya muy poco comunes (sólo el 3,5% de la población realizó 4 o más visitas a galerías al cabo del año).

La tabla 7 refleja que Cantabria, País Vasco, La Rioja, Baleares y Cataluña registran los niveles más altos de visita de galerías de arte en el último año. En el extremo opuesto aparecen las comunidades de Extremadura, Castilla-La Mancha y Comunidad Valenciana.

Gráfico 12 Personas según la visita a galerías de arte en un año y número de visitas

% sobre el total de la población

Base, en miles de personas: 34.422

**Tabla 7** Personas según la visita a galerías de arte en un año y número de visitas, por Comunidades Autónomas

% horizontal sobre la población

Base total, en miles de personas: 34.422

	Total (miles)	Total han visitado	Más de 3 veces al año	De 1 a 3 veces al año	Ninguna vez	NS/NC
Total	34.422	17,7	3,5	14,2	82,1	0,1
Comunidad Autónoma						
Andalucía	6.073	13,6	3,2	10,4	86,4	0,1
Aragón	1.008	20,2	4,9	15,3	79,8	-
Asturias (Principado de)	933	15,6	2,2	13,4	84,3	-
Canarias	1.499	16	2,8	13,2	83,5	0,6
Cantabria	470	29,1	4,8	24,3	70,9	-
Castilla y León	2.133	23,6	2,2	21,4	76,4	-
Castilla-La Mancha	1.448	12,2	3,4	8,8	87,8	0,1
Cataluña	5.367	24,3	7,5	16,8	75,4	0,3
Comunidad Valenciana	3.531	13,1	1,8	11,3	86,8	-
Extremadura	904	5,9	1,6	4,3	94,2	-
Islas Baleares	700	24,5	5,2	19,3	75,6	-
Galicia	2.402	21,9	3,9	18	77,7	0,3
Madrid (Comunidad de)	4.509	13,6	1,9	11,7	86,4	0,1
Murcia	949	14,6	2,3	12,3	85,4	-
Navarra (Comunidad Foral de)	462	16,4	1,3	15,1	83,5	-
País Vasco	1.807	26,9	4	22,9	73	-
Rioja (La)	227	24,6	7,6	17	74,6	0,8

2. Análisis de distintos colectivos según su asistencia a galerías de arte

El análisis del perfil de públicos según su nivel de visitas a galerías de arte pone de relieve los siguientes aspectos de interés:

- El público más asiduo (van más de tres veces al año) tiene un perfil ligeramente femenino (gráfico 13).
- Los que van a galerías de arte son más jóvenes que el conjunto de la población. El colectivo de 65 y más años adquiere entre los visitantes muy baja representación, mientras que el público de entre 25 y 54 años es predominante (gráfico 14).
- Y, desde luego, el nivel de estudios es también determinante. Casi la mitad de los que acuden a una galería más de tres veces al año son universi-

tarios, cuando su peso en la población general es sólo del 11,7% (gráfico 15).

C. Monumentos y yacimientos arqueológicos

El 28,9% de la población realizó alguna visita a monumentos o yacimientos arqueológicos en el último año. La práctica más común es realizar entre una y tres visitas al cabo de dicho período (gráfico 16).

Los datos por sexo, edad y nivel de estudios, entre otras variables, pueden consultarse en el detalle de la publicación estadística, pero puede apuntarse que no hay diferencias apreciables de comportamiento según el sexo y en buena medida, tampoco según edad, salvo en lo que se refiere a las personas de 55 años en adelante, que muestran unas tasas de visita algo inferiores.

Gráfico 13 Perfil por género de distintos colectivos según el número de visitas a galerías de arte de un año

% vertical sobre colectivos

Base total, en miles de personas: 34.422

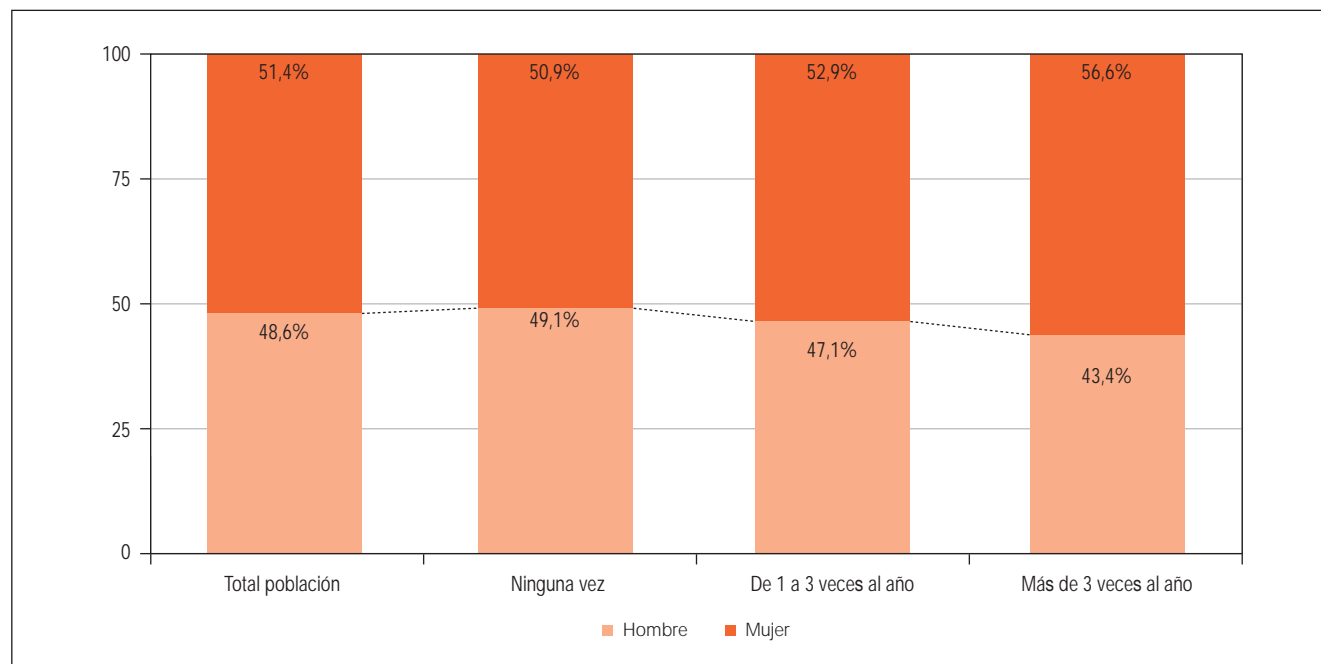


Gráfico 14 Perfil por edad de distintos colectivos según el número de visitas a galerías de arte en un año

% vertical sobre colectivos

Base total, en miles de personas: 34.422

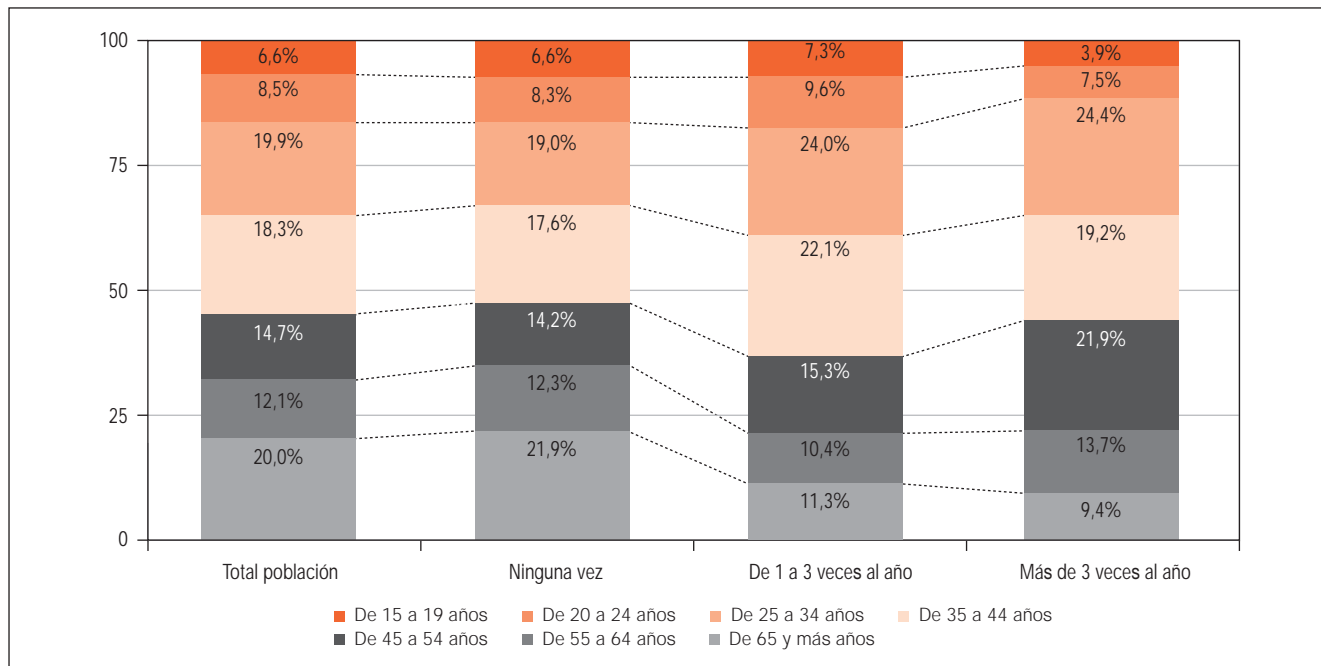


Gráfico 15 Perfil por nivel de estudios de distintos colectivos según el número de visitas a galerías de arte en un año

% vertical sobre colectivos

Base total, en miles de personas: 34.422

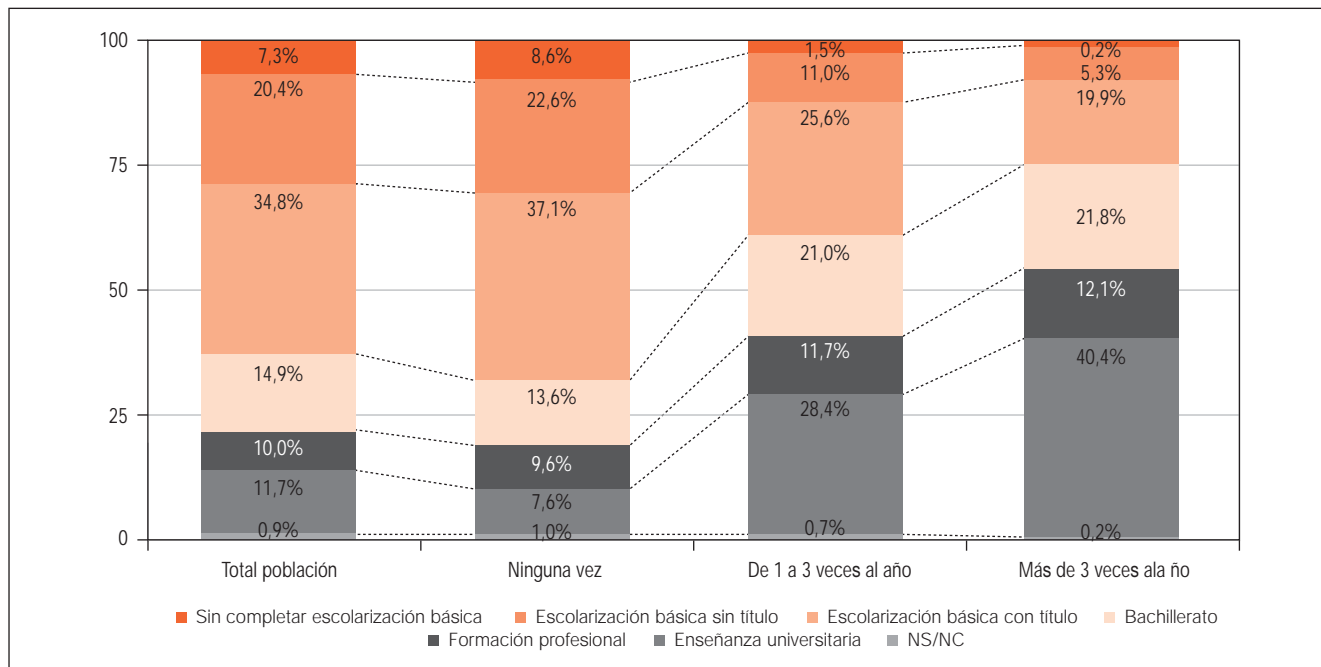


Gráfico 16 Personas según la visita a monumentos o yacimientos arqueológicos en un año y número de visitas

% sobre el total de la población

Base, en miles de personas: 34.422

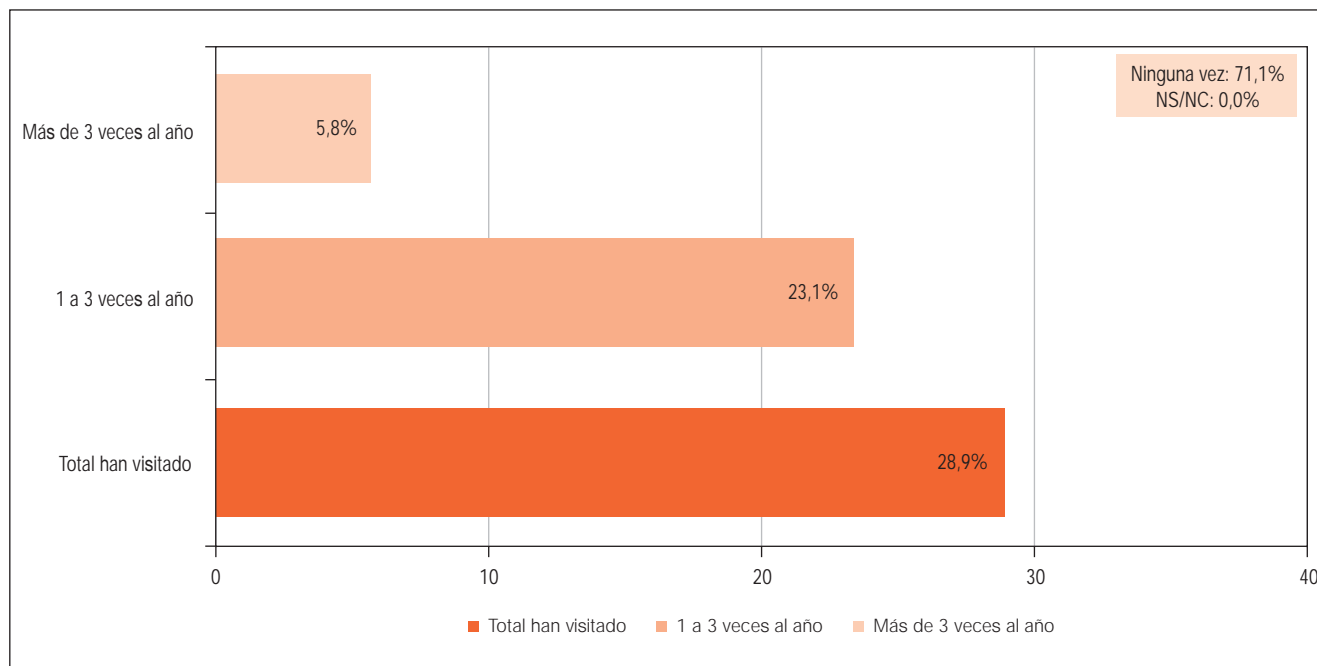


Tabla 8 Personas según la visita a monumentos o yacimientos arqueológicos en un año y número de visitas, por CC.AA.

% horizontal sobre la población

Base total, en miles de personas: 34.422

	Total (miles)	Total han visitado	1 a 3 veces	Más de 3 veces	Ninguna vez
Total	34.422	28,8	23,1	5,8	71,1
Comunidad Autónoma					
Andalucía	6.073	26,1	20,7	5,4	73,9
Aragón	1.008	45,5	34,0	11,5	54,5
Asturias (Principado de)	933	21,3	19,5	1,8	78,6
Canarias	1.499	23,8	19,5	4,2	76,2
Cantabria	470	31,8	24,3	7,5	68,2
Castilla y León	2.133	39,4	35,7	3,6	60,7
Castilla-La Mancha	1.448	11,8	10,1	1,7	88,2
Cataluña	5.367	36,0	22,6	13,4	64,0
Comunidad Valenciana	3.531	18,0	15,9	2,1	82,0
Extremadura	904	20,4	18,4	2,0	79,6
Galicia	2.402	35,1	28,8	6,3	64,8
Islas Baleares	700	27,2	20,9	6,3	72,8
Madrid (Comunidad de)	4.509	28,1	25,3	2,8	71,9
Murcia (Región de)	949	18,9	15,2	3,7	81,1
Navarra (Comunidad Foral de)	462	27,8	25,8	2,0	72,2
Pais Vasco	1.807	39,6	32,3	7,3	60,4
Rioja (La)	227	40,3	32,3	8,0	59,8

Más determinante es el nivel de formación, ya que se observa que, según aumenta éste, también lo hace el índice de visita a monumentos o yacimientos arqueológicos.

La **tabla 8** presenta el porcentaje de personas que han realizado visitas en un año en las distintas comunidades autónomas. Aragón, La Rioja, País Vasco y Castilla y León son las comunidades que mayor porcentaje de visitantes presentan. Castilla-La Mancha, Comunidad Valenciana, Murcia y Extremadura, las que menos.

D. Archivos

El 3,5% de la población española visitó en el último año algún archivo (**gráfico 17**). La mayor tasa de visita a un archivo, según puede consultarse en la publicación estadística, se da entre los 20 y los 34 años (grupos en los que la visita alcanza supera ligeramente el 5% sobre el total de personas de estas edades), entre los estudiantes (5,9%) y solteros (5,2%) y, sobre todo, entre las perso-

nas que tienen estudios universitarios, donde el porcentaje de visita alcanza un 14,3%.

Gráfico 17 Personas según la visita a archivos en un año

% sobre el total de la población

Base, en miles de personas: 34.422

